



SAINT EUSTACHE LA FORET

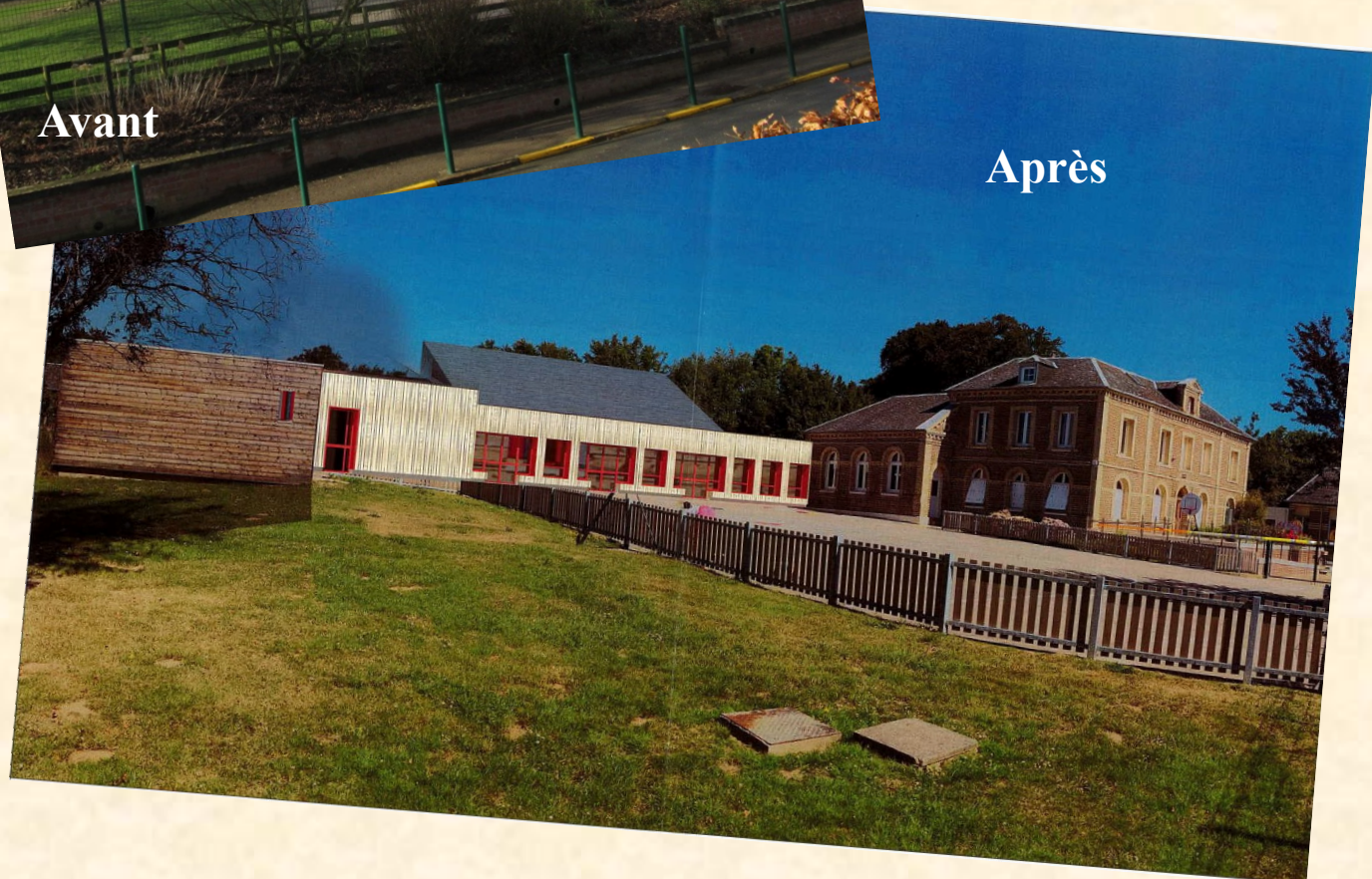
JANVIER 2026

BULLETIN MUNICIPAL

**TRAVAUX DE
RENOVATION
ENERGETIQUE DE
L'ECOLE ET DE LA
MAIRIE
Avant / Après**



Avant



Après





Pépinières
La Clé des Champs



GABRIEL David

266 chemin du Bois de Saint Jean
76210 SAINT EUSTACHE LA FORET

- Tél 02 32 84 30 26
- www.pepiniere-lacledeschamps.fr

Horaires d'ouverture

Jeudi 14h30—18h30

Vendredi et Samedi 9h30—12h00 et 14h30-18h30



Plomberie

06.68.15.73.18
gibeaux.aurelien@hotmail.fr

Plomberie
Dépannage plomberie
Agencement salle de bain

AD caux

peinture

décoration

revêtement sols

revêtement murs

—adcaux@orange.fr—

293, rue Claude Debussy - 76210 SAINT EUSTACHE LA FORÊT

06
65
70
92
07



TERRASSEMENT
ASSAINISSEMENT
VIDANGE DE FOSSES
DEBOUCHAGE

A VOTRE SERVICE DEPUIS 2005

49, rue du Bas de la Mare au Leu - 76430 Les Trois Pierres

02 35 31 48 26

terrassement-sailly@orange.fr

<https://terrassement-sailly.fr/>

-FORLUMEN-
Réseaux

ISO 9001

BUREAU VERITAS
Certification



ELECTRICITÉ - ÉCLAIRAGE PUBLIC - MAINTENANCE - ILLUMINATION

ZAC de Saint Jean de la Neuville/Bolbec - SAINT-JEAN-DE-LA-NEUVILLE

Tél. : 02 35 31 17 36 - Fax : 02 35 31 93 56

HORAIRES

du lundi au samedi
de 8 h 30 à 12 h 15
et de 13 h 45 à 19 h

BRICOMARCHÉ

BOLBEC

MAISON - JARDIN

VOTRE RÉUSSITE C'EST AUSSI LA NÔTRE

D 6015 (ex-RN 15) - Tél. 02 35 38 29 70

BUQUET



Société BUQUET

Z.A. La mare Carel

76210 St Eustache la forêt

Téléphone : 02.35.31.13.19

secretariat@sarlbuquet.fr

02-35-39-82-25

boulangerielecacheur@free.fr



SARL LE SCOLATIEN
Christophe et Florence
Lecacheur
2175 grande rue
76170 Saint Nicolas de la taille

MAIRIE DE SAINT-EUSTACHE- LA-FORET

84 GRANDE RUE
76210 SAINT EUSTACHE
LA FORET

TEL : 02 35 31 02 34

MAIL : mairie@steustachelaforet.fr

SITE : <http://www.saint-eustache-la-foret.fr>

HEURE D'OUVERTURE :

Mardi et Vendredi de 14h à 19h

Mercredi de 9h à 12h

Jeudi de 9h à 12h

PERMANENCES :

M. le Maire,

Hubert LECARPENTIER :

Vendredi de 17 h à 19 h

ou sur RDV

Les adjoints,

-M. Benoit ROUGEOLLE

-Mme. Maryline SANSON

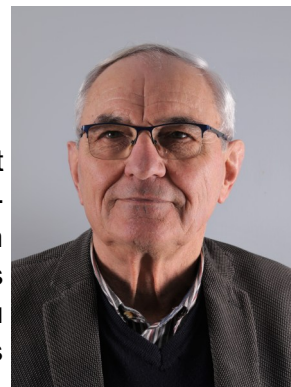
Mardi de 17h à 19h

Il est préférable de prendre RDV

TELEPHONE D'URGENCE :

EDITO

Le niveau de la dette de l'Etat Français aura forcément un impact sur nos finances locales en raison des prélèvements en cours ou à venir. Cette dette est au cœur des discussions voire des antagonismes partisans de certains, et les réponses de nos responsables politiques se font attendre.



Après de nombreuses démarches, de courriers, de visites et d'appels auprès des Sous-préfets, aux Députés et Sénateurs, nous avons enfin obtenu les subventions qui faisaient défaut pour notre projet de mandat de rénovation énergétique de l'école et la mairie.

Pour financer les travaux de rénovation énergétique des bâtiments, école et mairie, nous allons emprunter 400 000 € pour boucler notre budget. Cet investissement financier pour des futurs bâtiments économes adaptés aux besoins à venir et producteurs d'énergie devraient permettre de maîtriser les coûts de fonctionnement.

Vous trouverez le détail des travaux et les financements dans les pages suivantes.

La maison de l'ex-propriété Beauchamp, qui ne faisait pas partie du projet d'aménagement de la parcelle, a été vendue à un jeune artisan de la commune pour la somme de 151 000 € avec 950 m² de terrain. Plusieurs projets d'aménagement d'habitat sont à l'étude pour le reste de la parcelle.

Pour mon dernier édito en tant que maire, je veux saluer mes collègues du conseil municipal et remercier tous les agents communaux, le service technique, le service de l'école et du périscolaire, les services administratifs, les enseignants et les associations pour leur engagement.

Un grand merci à tous de m'avoir accompagné pendant toutes ces années

Les membres du Conseil Municipal et moi-même, vous souhaitons une bonne et heureuse année à tous.

Hubert LECARPENTIER
Maire,

SOMMAIRE

INFO MAIRIE—EDITO	P 3
SOMMAIRE—AGENDA	P 4
VIE COMMUNALE	
Travaux de rénovation énergétique	P 5
Repas des Anciens	P 7
Accrobranche	
Le CCAS	P 8
Le Clic Maill'âges	P 9
Jeux pour enfants	P 10
Réalisation de trottoirs	
Gym douce	P 11
Sapin de Noël	
Recensement citoyen	
Cross intervillage	
La cantine scolaire	P 12
Télérelève compteur d'eau	P 14
INFORMATIONS DIVERSES	
Inscription sur la liste électorale	P 15
Les EDPM	P 16
Taille des haies	P 17
Tonte des pelouses—Feux	
Animation aux Bosquets	
Panneau Pocket	P 18
VIE SCOLAIRE	
L'école	P 19
Le centre aéré	P 20
VIE ASSOCIATIVE	
Club des Bons vivants	P 21
Paroisse	
L'Epi C' bon	P 22
Les St Moustachais	P 23
ACPG-CATM	P 25
TELETHON	P 26
ACLBE	

AGENDA

JANVIER

Vendredi 9	Vœux du maire
Jeudi 15	Galette des rois Club des Bons Vivants
Jeudi 29	Galette des Rois ACPG-CATM
Samedi 31	Soirée Karaoké Party Danse Saint-Moustachais

FEVRIER

Samedi 7	Assemblée générale ACPG-CATM
Samedi 7	Cross intervillages à Rives-en-Seine
Jeudi 12	Goûter + TOMBOLA Club des Bons Vivants

MARS

Samedi 7	Cross intervillages à Fauville-en-Caux
Jeudi 12	Goûter Club des Bons Vivants

AVRIL

Samedi 4	Cross intervillages à La Trinité-Du-Mont
Jeudi 16	Goûter de Pâques Club des Bons vivants

MAI

Vendredi 08	Commémoration au monument aux morts
Samedi 9	Cross intervillages à Lillebonne
Jeudi 21	Assemblée générale + Goûter Club des Bons vivants
Samedi 30	Fête Saint-Moustachais

JUIN

Jeudi 18	Concours de dominos Club des Bons Vivants
----------	---

OCTOBRE

Dimanche 18	Repas des Anciens
-------------	-------------------

NOVEMBRE

Mercredi 11	Commémoration au monument aux morts
SAMEDI 14	Saint-Moustachais REPAS

POULAIN

LEMONNIER

06 78 88 76 48

sarlpoulainlemonnier@gmail.com



Maçonnerie—Rénovation —

TRAVAUX RENOVATION ENERGETIQUE DE L'ECOLE et de la MAIRIE

Après le déménagement de la garderie dans la salle Abbé Rouet le 20 octobre, et des classes élémentaires dans les bungalows avec le transfert du matériel des classes maternelles dans les ex locaux primaires le 23 octobre, le chantier tant attendu a débuté le 3 novembre pour une durée estimée de 12 mois. Les travaux se feront en trois parties, la première qui vient de commencer concerne les classes maternelles et la garderie.

La deuxième phase sera après les vacances de février pour la partie primaire, le préau et



la mairie. La troisième phase se terminera pendant les vacances d'été pour la cantine.

Les travaux vont consister à la refecton des toitures avec isolation, au remplacement de tous les ouvrants, à l'installation de chauffage et ventilation par une pompe à chaleur et à la pose de panneaux solaires en auto consommation.



Merci aux parents d'élèves, aux bénévoles et aux membres du conseil municipal de leur aide lors les déménagements dans les différents locaux.

Les financements :

DETR	83 342 € au lieu de 424 677 € sollicités,
DSIL	105 318 € au lieu de 424 357 € sollicités,
FONDS VERT	530 847 € au lieu de 424 677 € sollicités,
DEPARTEMENT (école)	663 600 € au lieu de 400 000 € sollicités,
DEPARTEMENT (mairie)	156 842 €
CAUX SEINE AGGLO	61 000 € au lieu de 15000 € sollicités.

1 600 949 €

Les entreprises retenues au marché de travaux :

Lot 1	Location de bâtiments modulaires a usage scolaire	ALGECO 1	115 531,53 €
Lot 2	Gros œuvre	BUQUET	201 514,12 €
Lot 3	Charpente - isolation thermique par l'extérieur bardage bois	BOMATEC	195 074,87 €
Lot 4	Désamiantage - Couverture	DURAND FILS	236 099,86 €
Lot 5	Etanchéité	DURAND FILS	142 074,42 €
Lot 6	Menuiseries extérieures alu	SEMAP	302 174,64 €
Lot 7	Métallerie	QUESADA	38 942,01 €
Lot 8	Menuiseries intérieures bois Plâtrerie Plafonds suspendus	GALLI MENUISERIE	142 232,20 €
Lot 9	Chauffage - Ventilation	HARLIN ENERGIE	425 147,22 €
Lot 10	Electricité	SNME	134 939,00 €
Lot 11	Peinture	LAMY LECOMTE	25 826,56 €

TOTAL TRAVAUX OFFRE DE BASE H.T

1 959 556,43 €

L'entreprise Buquet au perçage des murs et plafonds pour permettre le passage des gaines de ventilation.



Photo 2 - Etat actuel



Photo 2 - Insertion

REPAS DES ANCIENS

Cette année deux Médaillés du Travail se sont vus remettre leur diplôme :

Mme Florence HAMELIN, 20 ans médaille d'argent

Tony HAMEL, 20 ans médaille d'argent.

Pour cette occasion, la commune a aussi invité une centaine de personnes.



Notre doyenne Mme BARRAY, fidèle au poste était présente, et nous comptons sur elle pour fêter ses 100 ans l'année prochaine.

Merci à nos jeunes serveurs et serveuses bénévoles pour le service et leur bonne humeur.

Mélina ACAR, Cyprien ARROQUI, Eva BERTIN, Julia BUNIAS, Victor BUNIAS, Léna CALAIS, Maribel LAMBERT, Sorène LECOURTOIS et Zaé SALIFOU.

Maryline Sanson

SORTIE JEUNES— ACCROBRANCHE

En avril dernier, une cinquantaine de jeunes de 6 à 16 ans ont découvert le parc d'accrobranche « Woody Park » près de Fécamp.

Le matin, ils ont passé un agréable moment dans les sous-bois, avec le jeu Escape Game à la recherche d'indices pour pouvoir progresser et terminer le jeu.

L'après-midi, ils ont pu retrouver leur passion l'accrobranche. Toujours avec différents niveaux, selon l'âge. Et inversement des activités, pour le 2^{ème} groupe pour la journée.

Merci aux parents et à l'association APESELF de nous avoir accompagnés, afin d'assurer la sécurité des jeunes.

Maryline Sanson



LE CCAS

CCAS « Centre Communal d'Aide Sociale », est un service public présent dans chaque commune, ayant pour objectif de soutenir les jeunes, les personnes âgées, les individus en situation de handicap et toutes personnes en situation précaire.

Le CCAS joue en même temps un rôle important en recevant, orientant et conseillant le public sur les démarches sociales à effectuer. En somme, le CCAS est un acteur clé de la solidarité locale.

Le CCAS propose un accueil physique et téléphonique et met à disposition de la documentation « guide pratique, formulaire... », pour les personnes âgées, en situation de handicap, sur l'insertion, le logement, la prévention de l'exclusion, l'accès aux droits, l'aide alimentaire...

Le CCAS a le rôle de mettre en lien les personnes demandeuses avec les prestations sociales locales qui peuvent leur être utiles. Les aides financières comme l'Allocation Personnalisée d'Autonomie « APA » ou l'Aide Sociale à l'Hébergement « ASH » en font partie.

Le CCAS supporte financièrement et techniquement certaines actions sociales dont l'intérêt va directement aux habitants de la commune, par exemple les secours d'urgences, les aides financières ponctuelles.

Le CCAS a aussi la possibilité de réaliser des missions facultatives à condition de respecter le cadre juridique qui leur est attribué et de s'engager à une égalité de traitement. Il peut s'agir de bons d'achats, de prise en charge de certaines factures, d'aide à la cantine sous présentation du coefficient familial, de bus scolaire, de la remise d'une récompense pour les bacheliers, d'aide aux voyages scolaires, d'aides ciblées pour le logement, l'énergie, l'alimentation...

Neuf membres composent le Conseil d'Administration, du CCAS de Saint Eustache La Forêt : le maire qui le préside, quatre conseillers municipaux et quatre bénévoles de la commune nommés.

Pour les Seniors âgés de plus de 65 ans, contactez le CLIC MAILL'AGE voir page ci—contre

Pour toute question, contactez ou présentez vous à la mairie.

Maryline SANSON



LE CLIC

maill'âges

LE CLIC

maill'âges

Tél. : 02 32 84 12 54

(transfert d'appel ou répondre en cas d'absence et en dehors des heures d'ouverture).

Vous reçoit

- o Uniquement sur rendez-vous au CLIC Maill'âges dans les locaux du Centre médico-social 2 avenue du Clairval (1^{er} étage) 76170 Lillebonne

NOS HORAIRES D'OUVERTURE

Lundi	9h00-12h00 • 13h30-17h00
Mardi	9h00-12h00 • 13h30-17h00
Mercredi	9h00-12h00 • 13h30-17h00
Jeudi	13h00-17h00
Vendredi	8h30-12h30

- o ou se déplace au domicile de la personne concernée si besoin.

L'équipe est soumise au **secret professionnel**. Les **entretiens** sont strictement **confidentiels**.



Courrier à adresser à :



Maison de l'intercommunalité
Allée du Câtillon, BP 20062
76170 Lillebonne



À VOTRE SERVICE

Une équipe composée d'une coordinatrice et de travailleurs sociaux.

Ce service de Caux Seine agglo est gratuit.



cauxseine.fr
cl@cauxseine.fr

Bien vivre et bien vieillir

sur Caux Seine agglo



maill'âges

Vous avez plus de 60 ans...
ou vous accompagnez une personne de plus de 60 ans en perte d'autonomie

LE CLIC maill'âges est là pour...

vous accueillir,
vous informer,
vous accompagner,
coordonner les services dont vous avez besoin.



Le CLIC : Centre local d'information et de coordination gérontologique



Vivre ensemble sur Caux Seine agglo

L'avancée en âge est parfois source d'inquiétudes...

- difficulté à rester au domicile ;
- difficulté à assurer seul les actes de la vie quotidienne ;
- peur de la chute ;
- appréhension de la maison de retraite ;
- fatigue de l'entourage ;

Désormais, en fonction de vos besoins, vos interlocuteurs locaux habituels, CCAS, secrétaires de mairie... vous orientent vers

LE CLIC

maill'âges

Un service

- o personnalisé
- o de proximité
- o pour les personnes de 60 ans et plus
- o et tous ceux qui sont concernés de près ou de loin par la problématique du vieillissement :

- entourage ;
- aidants (proches, professionnels...) ;
- voisins...

Les missions

DU CLIC maill'âges

- o **vous informer** sur les structures et les services existants ; soutien à domicile, questions d'ordre administratif et juridique, hébergement, offre de soins, loisirs, prévention...
- o **vous écouter** pour formuler ensemble vos attentes et vos besoins ;
- o **vous orienter** vers des solutions appropriées ;
- o **évaluer vos besoins** en respectant votre projet de vie ;
- o élaborer et mettre en œuvre votre **plan d'accompagnement** et en assurer le **suivi**.



LE CLIC, c'est aussi

- une base de données actualisée des **services** présents sur le territoire ;
- des **actions collectives** : en fonction de vos besoins, le CLIC peut mettre en œuvre des actions collectives liées à la prévention des risques du vieillissement, des ateliers, des rencontres, des conférences, des débats avec ou en direction des professionnels...

Les objectifs

DU CLIC maill'âges

- Favoriser la coordination des professionnels autour de la personne ;
- Faciliter le maintien à domicile ;
- Informer sur les droits et les services, faciliter les démarches administratives, l'accès aux services appropriés ;
- Promouvoir des actions de prévention et de soutien destinées aux familles et aux aidants ;
- Animer un réseau local de professionnels afin de favoriser le partage d'informations et le partenariat.

JEUX pour enfants

Au printemps des nouveaux jeux ont été installés près du terrain multisports,

L'utilisation est sous la responsabilité des parents. Ces jeux s'adressent aux jeunes enfants.



REALISATION DE TROTTOIRS

Nous avons aménagé une partie des trottoirs et un muret à l'entrée du bourg, afin d'avoir un chemin piétonnier normalisé pour se rendre du lotissement à l'école.

Caux Seine Agglo et le Département ont subventionné une partie de ces travaux.



GYM DOUCE

Depuis plusieurs années, Stéphanie anime des cours de gym douce, le mardi matin de 9h30 à 10h30 à la salle polyvalente. Une vingtaine de personnes participent. Les séances se font de septembre à juin.

Vous pouvez vous renseigner en mairie ou à la salle polyvalente le mardi matin si vous souhaitez rester en forme.

Il existe aussi une section piscine. Vous pouvez suivre des cours d'aquagym à la piscine de Bolbec avec des tarifs préférentiels. Si vous êtes intéressés, renseignez-vous en mairie, on vous mettra en contact avec la responsable de la section.



B Rougeolle

SAPIN DE NOËL



Pour la décoration de la salle polyvalente sur la période des fêtes de fin d'année. M et Mme Allais Jacques ont offert un très beau sapin de leur propre jardin.

Un grand merci à eux.

RECENSEMENT obligatoire à 16 ans



Vous venez d'avoir 16 ans, vous devez vous faire recenser à la mairie. Cette démarche obligatoire est à effectuer dans les 3 mois de votre 16ème anniversaire.

La mairie vous remettra une attestation de recensement à conserver précieusement. Elle vous sera réclamée pour tout examen, concours, permis de conduire...

La CANTINE SCOLAIRE

Depuis bien des années, la volonté municipale est de proposer à la cantine scolaire. Une cuisine faite sur place avec du personnel communal formé et équipé.

Même si les locaux datent de 1981, l'équipement de la cuisine est régulièrement renouvelé et entretenu, afin de proposer aux enfants une alimentation de qualité. Nous privilégions de plus en plus le « fait maison ». Quelques exemples réalisés depuis septembre 2025 : blanquette de veau, bœuf bourguignon, tartiflette, œuf mimosa, crêpes, pâtisserie...



Les objectifs :

- Activité découverte, animée par la représentante de France Frais , avec son stand de glaces. Elle a pu expliquer aux enfants, la fabrication des glaces et bien sûr leur proposer une dégustation.

- Menus équilibrés avec des produits de saison, en respectant les fêtes calendaires (crêpes à la chandeleur, soupe l'hiver, repas de fin d'année...). Tout ceci dans le but de faire plaisir aux enfants en leur faisant découvrir de nouvelles saveurs, et développer le goût.



- Respect de la loi EGALIM c'est-à-dire des produits BIO, issus de pêche durable, viande de bœuf française, pour renforcer le bien-être animal, réduire l'utilisation de plastique dans les emballages alimentaires, améliorer les conditions sanitaires et environnementales de production et permettre aux agriculteurs d'avoir un revenu digne en répartissant mieux la valeur des produits.

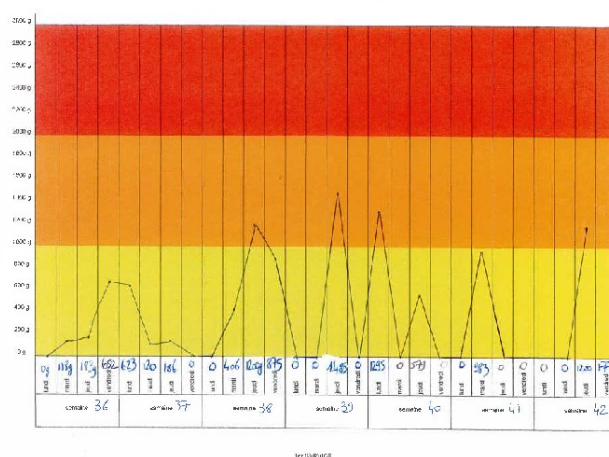
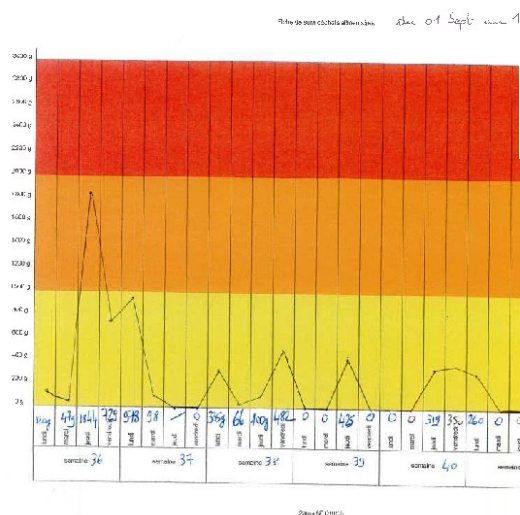
- Zéro gaspillage avec une meilleure gestion des commandes et des quantités cuisinées



Le ZERO GASPI

Participation au défi anti-gaspi du 24/11 au 28/11 avec REGAL NORMANDIE.

Les enfants participent au pesage des produits jetés et se motivent pour approcher un taux zéro gaspi. Ils y arrivent...! La preuve en image sur les courbes ci-contre



Les cuisinières ont su récompenser les enfants, lors du repas de fin d'année avec de jolies décorations de tables et des réfectoires



Repas de fêtes
Petits chocolats à emporter

Merci à elles pour leur investissement.

Rappel aux parents : N'oubliez pas de fournir chaque lundi une serviette de table propre, à votre enfant (il est plus agréable de s'essuyer la bouche avec une serviette que de le faire d'un revers de manche !!!) Merci pour eux

L'équipe gestionnaire de la cantine

CROSS INTERVILLAGES

LA FINALE A SAINT EUSTACHE

Le 29 mars 2025, St Eustache a organisé la finale avec le soutien du GABS, organisateur des cross.

LES RECOMPENSES

Comme elle le fait depuis plusieurs années, la municipalité a reçu le vendredi 4 juillet 2025, les enfants qui ont participé aux cross intervillages sur la saison 2024/2025, afin de les récompenser pour leurs participations aux différentes épreuves.



En présence des membres du conseil municipal et des parents, les enfants ont reçu un bon d'achat pour les plus grands et un sac à dos pour les petits. Nous espérons les retrouver nombreux en 2026 pour la prochaine finale qui se déroulera le 9 mai 2026 à Lillebonne.

B. ROUGEOLLE

TELE-RELEVÉ DES COMPTEURS D'EAU

Caux Seine Agglo met en œuvre un réseau de télérelève pour les compteurs d'eau.

Il a été décidé de remplacer tous les compteurs et d'opter pour des émetteurs radio intégrés dans le corps des compteurs. Cette démarche est en cours sur notre commune. Un réseau de télécommunication est mis en place, afin de rassembler tous les signaux envoyés par chaque compteur d'eau et de transmettre les données par le réseau de téléphonie mobile.

Intérêts du télérelevé :

L'augmentation de la fréquence des relevés qui permet une facturation sur index réel et non plus estimée.

La gestion automatisée de la facturation.

La détection des casses, vols ou tentatives de détérioration des compteurs.

Une information rapide des consommateurs en cas de fuite.



INFORMATIONS DIVERSES

**VÉRIFIEZ VOTRE SITUATION ÉLECTORALE
AINSI QUE VOTRE BUREAU DE VOTE À TOUT
MOMENT SUR LE SITE SERVICE-PUBLIC.FR**



**ÊTES VOUS INSCRIT(E)
SUR LES LISTES
ÉLECTORALES ?**

**POUR VOTER, IL EST INDISPENSABLE D'ÊTRE INSCRIT
SUR LES LISTES ÉLECTORALES**

INSCRIVEZ-VOUS DÈS MAINTENANT

(IL FAUDRA PRÉVOIR UN JUSTIFICATIF D'IDENTITÉ ET UN JUSTIFICATIF DE DOMICILE)

- **PAR INTERNET JUSQU'AU 4 FÉVRIER**
- **EN MAIRIE JUSQU'AU 6 FÉVRIER**
- **PAR COURRIER (FORMULAIRE CERFA N°12669*02)**

**OU FLASHEZ
CE QR CODE**



**ÉLECTIONS MUNICIPALES
15 ET 22 MARS 2026**

La commune a pris un arrêté municipal, réglementant l'utilisation des ENGINS DE DEPLACEMENT PERSONNEL appliquant les règles de sécurité ci-dessous



RÈGLES DE SÉCURITÉ ET OBLIGATIONS NATIONALES*



JE DOIS AVOIR PLUS DE 14 ANS

JE CIRCULE SUR LES PISTES CYCLABLES. S'IL N'Y EN A PAS, JE SUIS AUTORISÉ À CIRCULER SUR DES ROUTES LIMITÉES À 50 KM/H EN AGGLOMÉRATION



JE NE DÉPASSE PAS 25 KM/H

JE PORTE TOUJOURS UN CASQUE POUR MA SÉCURITÉ



JE VÉRIFIE QUE MA TROTTINETTE A DES FREINS ET DES FEUX EN BON ÉTAT

JE M'ÉQUIPE D'UN AVERTISSEUR SONORE POUR ÊTRE ENTENDU



IL EST TOLÉRÉ DE ROULER SUR LES TROTTOIRS À ALLURE AU PAS

JE PORTE UN BRASSARD OU UN GILET RÉTRORÉFLÉCHISSANT LA NUIT OU LORSQUE LA VISIBILITÉ EST RÉDUITE



JE NE TRANSPORTE PAS DE PASSAGER

JE NE PORTE PAS D'ÉCOUTEURS OU DE CASQUE AUDIO



JE CIRCULE AVEC UNE ASSURANCE

*Cette réglementation s'applique également aux draisennes.

TAILLE DES HAIES

La commune rappelle aux propriétaires riverains, qu'il **est obligatoire de procéder à la taille et à l'entretien des haies et plantations** en bordure de domaine public, de manière à ce qu'elles ne gênent pas le passage des piétons, ne cachent pas les feux de signalisation et les panneaux. La responsabilité du propriétaire pourrait être engagée si un accident survenait.

Les riverains doivent obligatoirement :

Elaguer ou couper régulièrement les plantations, arbres, arbustes, haies, branches et racines à l'aplomb des voies publiques ou privées, avec une hauteur limitée à 1.50 m, de manière à ne pas gêner le passage des piétons...

Les branches et la végétation ne doivent pas toucher les conducteurs (EDF, téléphonie, éclairage public)

Dans le cas d'une location, les frais d'entretien et d'élagage sont à la charge du

Horaires de tonte de pelouses et utilisation des engins motorisés

La tonte des pelouses et la taille de haies avec des engins motorisés est autorisée aux horaires suivants :

Du Lundi au vendredi : 8h30/12h puis 14h/20h

Samedi : 9h/12h puis 15h/19h

Dimanche et jours fériés : 10h/12h

Feux

La municipalité rappelle qu'il est **formellement interdit d'allumer un feu à moins de 150 mètres des habitations**. Cette règle s'applique à tous les feux en extérieur : brûlage de végétaux, feux de jardin, foyers improvisés, barbecues non aménagés, etc.

Cette mesure a pour objectif de **prévenir les risques d'incendie** et de garantir la sécurité des habitants. Tout contrevenant s'expose à des sanctions et peut être tenu responsable des dommages causés.

Nous comptons sur la vigilance et le civisme de cha-



ANIMATION AUX BOSQUETS

Le mercredi 10 décembre 2025, les locataires de la résidence des Bosquets à Saint Eustache La Forêt ont profité d'une animation offerte par LOGEAL IMMOBILIERE sur le thème de Noël.

Petits et grands ont pu faire un tour en calèche, tractée par deux chevaux de trait avec leur accessoires de Noël, autour de la résidence.



A la suite de cela, un goûter a été proposé aux locataires et leurs familles, le tout dans la bonne humeur et la légèreté.

Nous remercions la mairie de Saint Eustache La Forêt pour le prêt du matériel, nous remercions également "Passion Calèche" pour leur intervention et leurs chevaux.

Belle mobilisation des habitants, une cinquantaine de personnes était présente tout au long de l'après-midi pour cette manifestation.

Valentin DE SAINT NICOLAS

Animateur de Proximité LOGEAL IMMOBILIERE


OFFERT
PAR VOTRE
MAIRIE

RECEVEZ EN DIRECT
LES INFOS ET ALERTES
DE VOTRE MAIRIE

Votre mairie vous offre l'application
PanneauPocket pour toujours mieux
vous informer et vous alerter.

Téléchargez gratuitement l'application sur
votre téléphone ou tablette en recherchant
PanneauPocket sur les stores



Recherchez votre commune sur
l'application et cliquez sur le cœur 
à côté de son nom pour l'ajouter en favori.
Vous ne manquerez plus aucune actu !



**Pas de smartphone
ni de tablette ?**

Consultez les informations
et alertes depuis votre
ordinateur sur
app.panneaupocket.com

VIE SCOLAIRE

L'ECOLE

Projet "Mers et Océans" : une année tournée vers le monde marin

Cette année 2024-2025, toute l'école s'est mobilisée autour d'un grand projet dédié aux mers et aux océans. Les élèves ont découvert la faune, la flore et les enjeux de protection du milieu marin à travers des activités en littérature, musique et arts visuels, qui ont donné lieu à une exposition de fin d'année.

Les enfants ont également participé à une sortie à Nausicaá et à des ateliers avec l'association du Chêne autour du phoque et sur la protection du littoral.

Les élèves ont vécu un moment fort à Yport : le relâcher d'un phoque, suite au parrainage des soins.

Une belle aventure qui a sensibilisé les élèves à la richesse et à la fragilité du monde marin.



Le jeudi 5 juin, le Directeur de la caisse locale du Crédit Agricole, accompagné de membres du Conseil d'administration, sont venus remettre un chèque de 2083,78 euros au profit de l'Association des Parents d'Elèves de l'école de St Eustache la Forêt pour l'achat d'un abri de jardin.

Ce projet a été réalisé dans le cadre du label E3D pour lequel l'école a obtenu le niveau 2 grâce aux diverses actions menées depuis trois ans.

L'abri a été monté par les employés communaux à proximité des classes et du coin jardin géré par les enseignants avec les élèves. Il permettra de stocker les outils pour le potager ainsi que les vélos des maternelles.

Les employés communaux ont ajouté les gouttières et le récupérateur d'eau subventionné par le projet NEFLE, (Notre École, Faisons-la Ensemble, projet à l'initiative de l'équipe éducative, soutenue par le ministère de l'éducation nationale). Ils ont également confectionné les carrés potagers.

Les élèves découvrent ainsi les joies du jardinage et ils ont eu la main verte. De belles récoltes se sont poursuivies jusqu'aux vacances d'été

Classe découverte :

Cette année 2025-2026, les élèves de CE2, CM1 et CM2 auront la chance de partir en classe découverte une semaine à **Tauves**, début février.

Pendant plusieurs jours, ils vivront une immersion au cœur des paysages hivernaux du Massif Central et participeront à de nombreuses activités sportives et pédagogiques : randonnée en raquettes, chien de traîneau, atelier DVA (sécurité en montagne) et construction d'un qhinzee, un abri enneigé traditionnel.

Un séjour sportif et riche en découvertes, qui promet de beaux souvenirs pour tous.



S. SAUNIER

Directrice de l'école

CENTRE AERE

Un été plein d'énergie à l'accueil de loisirs !

Pour la deuxième année consécutive, grâce au partenariat fort et chaleureux entre la mairie de Saint-Eustache-la-Forêt et l'association Rnest's : Ressources Nature Et Souvenirs Tout Simplement (anciennement Sans Prétention). L'accueil de loisirs a pris ses quartiers à la salle polyvalente de Saint-Eustache-la-Forêt... et quel succès ! Chaque semaine en juillet, 30 à 40 enfants, âgés de 3 à 12 ans de la commune, rejoints par quelques camarades des alentours, ont pu vivre des vacances hautes en couleurs, encadrés par une équipe aussi dynamique que bienveillante.

Cette année, c'est Lénaique qui a assuré pour la première fois la direction dans le cadre de son BPJEPS, brillamment entourée de Cyprien, Salomé, Yanis, Clara et Aurélien. Un vrai groupe de choc, déterminé à offrir aux enfants des journées joyeuses, variées... et bien remplies.



Et il fallait bien cela : les activités prévues étaient si nombreuses que les journées semblaient parfois trop courtes. Entre les coins permanents: (espace tapis pour galipettes et jeux moteurs, l'espace ludothèque, la zone créative, les espaces de jeux libres avec jouets et livres à gogo), les activités extérieures (cabanes, ateliers sportifs) et l'incontournable cuisine de gadoue, il y en avait pour tous les goûts ! Sans oublier l'option très appréciée de venir avec son vélo ou sa trottinette, comme l'an passé.

Cerise sur le gâteau : plusieurs intervenants sont venus enrichir encore plus les journées. Poterie avec Séverine, boxe avec Clément, résine avec Amélia, couture avec Daniel, fitness avec Stéphane, gym avec Karine, ateliers nature avec Christian... sans oublier les délicieux petits plats préparés par Katia. Impossible de s'ennuyer !

Les enfants ont aussi créé leurs propres clips sur des sons de K-Pop d'Emma Hunter, joué des petites pièces de théâtre, organisé des tournois de Pokémon, multiplié les défis sportifs... Et comme le soleil était de la partie, tous ont pu profiter des soirées camping du jeudi, riches en rires et en chansons. Si vous passiez dans le secteur, vous avez peut-être entendu le joyeux brouhaha des enfants en plein bonheur !

Bref, une édition 2024/2025 pleine de vie, d'éclats de rire et de belles créations. Nous avons déjà hâte de retrouver tout le monde l'an prochain pour une nouvelle aventure aussi chaleureuse que festive !

Sophie DURAND



VIE ASSOCIATIVE

CLUB DES BONS VIVANTS

Créé le 14 août 1982, il s'appelait « Club du 3ème âge »
Depuis le 1er juillet 2002 le club change de nom et devient :

« CLUB DES BONS VIVANTS »

Toutes les réunions se passent à la salle polyvalente du village de Saint EUSTACHE La Forêt, qui accueille aujourd'hui une cinquantaine d'adhérents et adhérentes, exactement 57.



La cotisation est de 43 € l'année.

L'objectif est d'offrir mensuellement un lieu et un moment chaleureux, où chacun peut jouer, échanger et rompre parfois l'isolement.

Mme BARRAY Anita notre doyenne fêtera ses 100 printemps, le 21 novembre 2026. Elle prend toujours autant de plaisir à jouer aux dominos, avec nous.



Après le jeu, un goûter gourmand est servi par les membres du bureau.

Le club rappelle qu'il est ouvert à tous les seniors du village et des environs. Il les invite à partager ces moments.

Vous serez accueilli par les membres du bureau avec le sourire et la bonne humeur.

Pour tous renseignements contacter :

Mr Fenêtre Daniel Président Tél 06.22.33.92.94

Mr Thieullent Richard Vice Président : Tél 06.58.05.75.59

Le Président
D. FENÊTRE

PAROISSE



Les clochers de la paroisse St François en Terre de Caux



Renseignements pratiques

Accueil paroissial:

- Lundi 16h30 – 18h30
- Jeudi 16h30 – 19h
- Vendredi 16h30 – 18h30

Secrétariat :

- Lundi 9h – 16h30
- Jeudi 9h – 11h30
- Vendredi 9h – 11h

Nos prêtres et diacres

Père Philippe Héronnelle, curé

M. Arnaud Soury, Diacre permanent

L'Épi C'Bon 76

Chers adhérents, producteurs et partenaires,

Créée en 2020, l'association **L'Épi C'Bon 76** a connu un beau développement après des débuts tout en douceur, rassemblant jusqu'à une centaine de familles adhérentes. Grâce à l'engagement de chacun, nous avons pu faire vivre un lieu d'échanges, de solidarité et de consommation responsable.

Cependant, au fil du temps, l'activité s'est essouffée pour ne compter aujourd'hui qu'une quinzaine de bénévoles actifs, ne permettant plus de poursuivre dans de bonnes conditions.

Les membres du bureau, engagés dans de nouveaux projets professionnels, ont souhaité transmettre le flambeau, mais aucune relève n'a pu être trouvée à ce jour.

Suite à l'**Assemblée Générale Extraordinaire**, il a donc été décidé de **mettre fin à l'activité de l'association à la fin de l'année 2025**.

Remboursement des comptes adhérents :

Pour les adhérents disposant encore d'un solde sur leur compte, merci de **nous indiquer par mail** si vous souhaitez être remboursé, **en joignant votre RIB**.

Sans nouvelles de votre part **avant le 31 décembre 2025**, nous considérerons que vous souhaitez en faire don à l'association.

Les fonds restants seront ensuite reversés à une **association partenaire**.

Nous tenons à **remercier chaleureusement chacun d'entre vous** – adhérents, producteurs, partenaires et bénévoles – pour votre engagement, votre fidélité et tous les beaux moments partagés au fil de ces années.

Grâce à vous, L'Épi C'Bon 76 a été une belle aventure humaine et collective.

Avec toute notre gratitude,

Sophie Durand,
Présidente et les membres actuels et honorifiques du Conseil d'administration
L'Épi C'Bon 76

DUO PEDESTRE

Au mois de juin, le duo de St Eustache organisé par le COB Bolbec a été couru par un peu plus de 200 coureurs sur un circuit partagé entre notre commune et Mélamare.

La municipalité s'associe à cette manifestation et vous donne rendez-vous avec le COB, le vendredi 19 juin 2026 pour la prochaine édition.

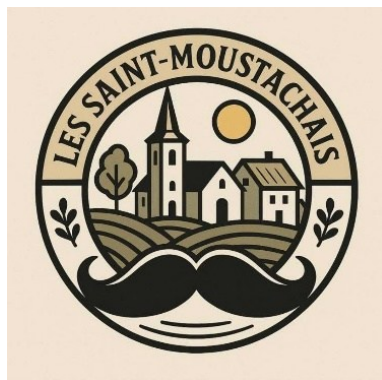


Les Saint-Moustachais

Une association dynamique au service du village



Depuis septembre, l'association Les Saints Moustachais s'est implantée à Saint-Eustache-la-Forêt et propose déjà de nombreuses actions conviviales ouvertes à tous les habitants. Notre objectif : créer du lien, animer le village et offrir des moments de partage.



Cette fin d'année a été marquée par plusieurs événements :

Une journée d'Halloween qui a rassemblé de nombreuses familles,
Un repas couscous chaleureux et très apprécié,
Une sortie au marché de Noël d'Amiens, qui a enchanté petits et grands.

L'association compte 3 membres fondateurs **GLWADYS PATTERSON, TATIANA LHOMME**, et **DAMIEN KONG** mais également deux référents école **EMMANUELLE VASSE** et **ROMAIN VIGNE**, qui poursuivent des actions destinées à soutenir l'école du village et à accompagner ses différents projets pédagogiques.

Et ce n'est qu'un début !

Pour 2026, l'association prépare déjà :

Une soirée tartiflette-karaoké le 31 janvier,
La fête du village le 30 mai, qui promet d'être un grand moment de convivialité.

Nous remercions chaleureusement nos adhérents et nos bénévoles, sans qui rien ne serait possible, mais également la municipalité, nos partenaires et vous habitants de Saint-Eustache-la-Forêt.

L'association est ouverte à toutes et tous. L'adhésion est de seulement 5 € par an et gratuit au 4ème membre de la famille. Cette adhésion permet d'avoir **des prix préférentiels aux manifestations durant toute l'année**.

De plus vos coordonnées enregistrées permettent de rester au courant de tout événement en priorité. Mais elle n'oblige en rien d'être bénévole lors de manifestation. Vous ou votre entourage pouvez participer même si vous n'êtes pas adhérents. Vous pouvez venir en tant que bénévole à tout moment avec nous une heure ou plus.

Nous acceptons toute personne avec ou sans talent ! **Chaque geste compte !**

Rejoignez-nous et participez à faire vivre votre village !



Glwadys
Vice-présidente



Tatiana
Trésorière



Damien
Président



Emmanuelle



Romain

Référents école



*Après midi
Halloween*



Soirée couscous



*Sortie marché de Noël
d'Amiens*



*Happy New Year
2026*

ACPG –CATM

Anciens Combattants Prisonnier de Guerre—Combattants d'Algérie Tunisie Maroc

Combien sommes nous ?

Avec l'arrivée des Anciens Combattants de Bolbec nous sommes maintenant 36 inscrits : 28 Anciens Combattants et 8 Veuves d'Ancien Combattant.

Cette année en novembre 2025, nous avons un nouveau médaillé en la personne de Mr COURSEAUX Henri. Toutes nos félicitations!



Service militaire

Depuis le début de la guerre en Ukraine, le Président de la République et son état major tentent de sensibiliser les Français aux menaces pesant sur le pays : sabotage, cyberattaques, désinformation, survol de drones et conflits armés.

Pour être prêt à lutter contre ces menaces, le gouvernement pense à créer un groupe de personnes mobilisables. Pour cela le service national universel serait transformé vers une nouvelle forme de service militaire volontaire pour recevoir une formation de 10 mois, rémunérée, proposée aux jeunes de 18 à 25 ans.

Guerre d'Algérie

Depuis l'été dernier les relations entre la France et l'Algérie se sont détériorées : problème avec le Maroc, droit à l'asile, rejet de migrants. Parler de paix c'est masquer une histoire violente qui remonte à 1958/1962. Dans les dispositifs des accords, il ne faut pas confondre la communication des idées de certains politiques avec le quotidien des habitants. Tant que le devoir de mémoire sera étouffé par la politique, il n'y aura pas de progrès d'amitié entre la France et L'Algérie.

Bleuet de France

1925-2025 c'est le centenaire de ce symbole de solidarité avec les Anciens Combattants, les victimes, les veuves et les orphelins de guerre. Madame la Ministre des Anciens Combattants a tenu, 100 ans après, à donner un nouveau look à cet outil de mémoire et d'hommage. L'État officialise le commerce de ces symboles tous les 11 novembre, les 8 mai et les 14 juillet.



Nécrologie

La section déplore la disparition de trois camarades au cours de l'année :

Messieurs Pierre CAHARD, Jean JOUETTE et Jacques LECALVEZ.

Les CATM présentent à leur famille et à leurs proches leurs sincères condoléances.

Les AC—Section de St Eustache et Bolbec

Calendrier 2026:

Jeudi 29 Janvier :	Galette des rois à 14H30 à la salle polyvalente
Samedi 07 Février :	Assemblée générale en mairie
Vendredi 08 Mai :	Commémoration de la Victoire de 1945
Mercredi 11 Novembre :	Commémoration de la paix
Mercredi 05 décembre :	Journée des morts pour l'Algérie, la Tunisie et le Maroc.

TELETHON -

Cette année, le Téléthon a commencé le samedi 6 décembre par une marche autour de la commune. Les marcheurs ont eu la chance de pouvoir faire leur balade sans pluie.

Le soir, la choucroute préparée par le traiteur, Monnaie Nicolas de Mélamare fut appréciée par 88 convives.

Denis Sautreuil avait organisé des rébus, devinettes et des jeux de mots qui ont apporté de l'humour.



L'addition du repas et de la tombola ont apporté un bénéfice de 1 469 € reversés à l'AFM Téléthon.

Merci aux donateurs et à toute l'équipe de bénévoles pour sa participation.

Maryline SANSON

ACLBE

NOUVEAU

Les cours de lâcher prise vont démarrer en 2026. L'Association Culture Loisirs Bien-Etre, ACLBE vous propose une pure détente.

Plusieurs techniques seront mises en place afin de passer une heure de déconnexion : rire, chant, danse, méditation, yoga, respiration etc..

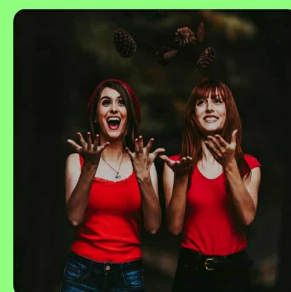
On a toutes et tous besoin de se libérer des poids de la vie actuelle.

N'hésitez pas à venir à nos séances d'essai les mercredi 7 et 14 janvier à la salle polyvalente, pour une ou 2 séances d'essai.

Emmenez vos proches, de 18 à 99 ans.

Un tapis de gym, un petit plaid, une bouteille d'eau, des vêtements souples, votre bonne humeur pour profiter d'un moment d'apaisement.

Catherine PERROT



Nathalie ALU



Présidente
57 Rue Georges MAGUIN
76 620 LE HAVRE
06.67.68.77.72
nathalie.alu@agence8-3.com
www.agence8-3.com

MACONNERIE GÉNÉRALE CARRELAGE



Stéphane LAINÉ
1705 rue des potiers
76170 MELAMARE
Tel : 02 35 31 13 68
Email : laine.stephane76@orange.fr



COUVREUR ZINGUEUR

18, rue Bill Coleman
76810 LUNERAY

contact@harlin-couverture.fr
Tél.: 02 35 85 30 62

www.harlin-couverture.fr



Installation & Maintenance

PLOMBERIE
CHAUFFAGE
CLIMATISATION
VENTILATION

contact@harlin-energie.fr
Tél.: 02 35 85 30 62

www.harlin-energie.fr

LEBLOND COUVERTURE SARL

Entreprise de couverture



1 rue Général Bridoux
76210 Gruchet le valasse
Tél 02 35 38 09 88
Tél 06 14 97 07 95 ou 06 13 98 12 87
Mail : leblondsarl@gmail.com

Groupe

GALLI

CRÉATEUR D'ESPACES DEPUIS 1970

02 35 51 15 95
www.groupe-galli.fr

GALLI
MENUISERIE

GM
SERVICES

GALLI
AGENCEMENT

Intermarché

UNE ENSEIGNE DU

GROUPEMENT
Mousquetaires

Intermarché Bolbec – 54 Avenue Louis Debray
76210 Bolbec



Guêpes Et Frelons
De La
Pointe De Caux.

ruclions-guepes-frelons-pointe-de-caux.com

Spécialiste dans la destruction des nids de
GUEPES, FRELON, FRELONS ASIATIQUES

Tél 06 31 01 21 93



06 25 13 10 99
jordan.reuter@laposte.net

Gan Assurances - Le Havre Maritime



Anthony BOUILLARD

Quentin BOIDIN

Agents Généraux associés
N°ORIAS : 21 005 178 - 24 003 343

7 rue Jules Siegfried, 76600 LE HAVRE

☎ 02 35 22 77 77 le-havre-maritime@gan.fr ✉



105 Rue Gustave Eiffel
76330 Port-Jérôme-sur seine

☎ 02 32 75 61 2

✉ standard@snme.eu

WWW.SNME.FR

• Etude
• Réalisation
• Maintenance



MAISON MONNAIE

depuis 1884

BOUCHERIE - CHARCUTERIE ARTISANALE - TRAITEUR

26, rue du moulin

76170 Mélamare

02 35 39 80 32



Gîte «À la Ferme»
avec salle de réception

Claude Berthelot

531 Grande Rue
St Eustache la Forêt

06 86 82 15 74

02 35 38 41 18

ARTISAN CARRELEUR



Carrelage, faïence,
terrasse, dallage

BERTHELOT Michaël

76210 ST EUSTACHE LA FORÊT

Tél. : 02 32 84 00 52 Port. : 06 70 73 83 47

DEHONDT
MOTOCULTURE - INDUSTRIE

VENTE - SAV - LOCATION

ST ANTOINE LA FORET 76170 **LILLEBONNE**

02 35 39 80 10

www.dehondt.fr



FLEURS & PASSIONS
Artisan Fleuriste

C.C. Intermarché 76210 BOLBEC
02 32 84 83 74

idéart
ARCHITECTURES

GARD-BAHOLET Paul (ARCHITEC HMONT)

02 35 38 02 90 •

contact@ideart.archi

Avenue de Port Jérôme • ZA du Mesnil •
76170 Lillebonne.